



MANUAL DE INSTRUÇÕES
EMPILHadeira SEMIELÉTRICA 1.5T / 3.5M – 220V
Modelo: TEMSE15351



ATENÇÃO: A fim de evitar acidentes, por favor, leia atentamente as instruções de operação antes de utilizar este produto. Por favor, conserve este manual para referência futura.

As imagens contidas neste manual são meramente ilustrativas bem como algumas informações que podem variar de acordo com seu modelo.


Sumário

	Introdução.....	1
1)	Segurança na área de trabalho:.....	2
2)	Segurança Elétrica:	2
3)	Segurança Pessoal	2
4)	Uso e Cuidados	2
5)	Assistência:	3
I.	Resumo	3
II.	Indicadores de Desempenho Principais.....	3
1.	Desenho Estrutural	3
2.	Centro de Carga.....	4
3.	Especificações Básicas.....	4
4.	Distribuição do Tronco.....	5
5.	Esquema Hidráulico.....	5
6.	Esquema Elétrico	6
III.	Instruções.....	6
1.	Inspeção pré-operacional	6
2.	Operação:.....	6
3.	Carga da Empilhadeira:.....	7
4.	Manutenção e reparo:.....	8
	Termo de Garantia	10

Introdução

Obrigado por adquirir um produto TANDER. Com operação e manutenção adequadas, ele lhe fornecerá um desempenho longo e satisfatório. Para fazer melhor uso de sua empilhadeira semielétrica, ASSEGURE-SE de familiarizar-se com TODO o conteúdo deste Manual do Usuário antes de operar e realizar serviços de manutenção em seu equipamento. Caso necessite de manutenção, peças de reposição ou análise de garantia, por favor, dirija-se a uma Assistência Técnica Autorizada ou entre em contato com o distribuidor mais próximo.

SEGURANÇA EM PRIMEIROLUGAR:

Instruções de avisos e possíveis pontos críticos de preocupação com a segurança contidas neste manual estão marcados com o símbolo: , e que devem ser observados e levados em consideração para evitar possíveis ferimentos graves no corpo, e por este motivo, solicitamos que leia atentamente todas essas instruções e siga-as corretamente.

NOTAS SOBRE OS TIPOS DE AVISOS DESTES MANUAIS:

▲ CUIDADO

Esta marca indica que as instruções devem ser seguidas para evitar acidentes que possam gerar graves ferimentos e inclusive a morte.

IMPORTANTE

Esta marca indica que as instruções devem ser seguidas, ou o manuseio inadequado pode levar a danos, avarias ou falha mecânica.

OBSERVAÇÃO

Esta marca indica sugestões ou direcionamentos úteis para a utilização deste produto.

CUIDADOS COM A SEGURANÇA:

A melhoria contínua faz parte da filosofia da TANDER. Como resultado, modificações no produto, especificações e procedimentos são feitos regularmente e podem estar divergentes com o equipamento.

As instruções contidas neste manual possuem informações críticas, que garantem a segurança do operador e a de terceiros contra acidentes, além de uma correta utilização e proteção do equipamento contra avarias. Siga sempre essas instruções para operar:

AVISOS DE SEGURANÇA GERAIS DA EMPILHADEIRA SEMIELÉTRICA:

- Não utilize as pontas do garfo como alavanca para não danificar seu equipamento.
- Não ultrapasse a capacidade de carga (1500Kg).
- Evite deslocamentos e/ou manobras bruscas com a carga acima de 300mm do solo.
- Não movimente cargas sem paletes ou mal distribuídas sobre o mesmo.
- Nunca movimente pessoas sobre os garfos. Caso seja necessário, a elevação de pessoas, utilize os equipamentos de segurança corretos para tal serviço.
- Não utilize o freio com o equipamento em movimento na horizontal.
- Fique atento e mantenha legíveis os adesivos de alerta colocados no equipamento, para a sua segurança e garantia.
- Evite buracos, emendas e inclinações de pisos.
- Não utilize o equipamento durante a recarga da bateria.
- Nunca transite nem fique parado em baixo dos garfos da empilhadeira.

- Para maior durabilidade de sua bateria, sempre recarregue-a, após o uso diário, independentemente do seu tempo de uso (Vide Bateria). Não exceda o tempo de carga da bateria.
- Oriente os usuários para a segurança dos mesmos, desempenho e garantia.
- Proíba a utilização por pessoas sem treinamento, não autorizadas e/ou sem supervisão.

1) Segurança na área de trabalho:

Mantenha a área de trabalho sempre limpa e bem iluminada. Áreas desorganizadas ou escuras são um convite a acidentes. Mantenha crianças e espectadores distantes durante sua utilização.

2) Segurança Elétrica:

- a) Não exponha a empilhadeira semielétrica à chuva ou condições úmidas. A entrada de água na mesma, aumentará o risco de choque elétrico.
- b) Os plugues da empilhadeira semielétrica devem ser compatíveis com a tomada. Nunca modifique o plugue. Nunca utilize plugues ou cabos danificados. Plugues não modificados e tomadas correspondentes reduzirão o risco de choque elétrico.
- c) Não faça uso impróprio do cabo. Nunca utilize o cabo para transportar, puxar ou desconectar uma ferramenta elétrica. Mantenha o cabo distante de calor, óleo, pontas afiadas ou peças em movimento. Cabos danificados ou embaraçados aumentam o risco de choque elétrico.

3) Segurança Pessoal:

- a) Use equipamento de proteção individual. Os equipamentos de proteção, como máscara contra pó, sapatos de segurança antiderrapantes, proteção ocular, capacete ou proteção auricular, usados em condições apropriadas reduzirão lesões pessoais.
- b) Evite o acionamento acidental, certifique-se de que o interruptor esteja na posição de desligado antes de conectar a fonte de alimentação e/ou à bateria, de pegar ou transportar a ferramenta.

4) Uso e Cuidados:

- a) Verifique sempre o nível de óleo antes de utilizar a empilhadeira semielétrica.
- b) Não force a empilhadeira semielétrica. Use a empilhadeira correta para seu trabalho, a mesma efetuará o trabalho de forma mais eficiente e segura de acordo com a capacidade para a qual foi projetada.
- c) Não utilize a empilhadeira semielétrica se o interruptor não ligar e/ou desligar corretamente. Qualquer máquina elétrica que não possa ser controlada pelo interruptor é perigosa e deve ser consertada.
- d) Certifique-se de que o interruptor esteja na posição de desligado antes de fazer quaisquer ajustes, trocar acessórios ou armazenar a empilhadeira. Essas medidas de segurança preventivas reduzem o risco de acionar a empilhadeira semielétrica acidentalmente.
- e) Não permita que pessoas não capacitadas utilizem e/ou operem a empilhadeira semielétrica. Máquinas em geral são perigosas nas mãos de usuários sem treinamento.
- f) Utilize a empilhadeira semielétrica, os acessórios, etc. de acordo com estas instruções, levando em consideração as condições de trabalho e o trabalho a ser executado. O uso da empilhadeira semielétrica para operações diferentes das previstas pode resultar em uma situação perigosa.

- g) Faça a manutenção da empilhadeira semielétrica. Verifique se as peças estão desalinhadas ou emperradas, se há peças quebradas e quaisquer outras condições que possam afetar a sua operação. Se danificadas, procure consertar a empilhadeira semielétrica antes de utilizá-la. Muitos acidentes são causados por manutenção inadequada.

5) Assistência:

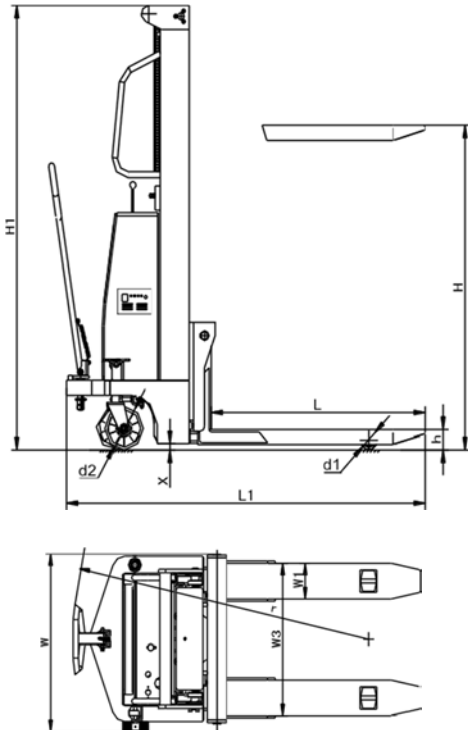
- a) Peça a um técnico para fazer a manutenção de sua empilhadeira semielétrica, utilizando apenas peças de reposição idênticas. Isso irá assegurar que a segurança da empilhadeira semielétrica seja mantida.

I. Resumo

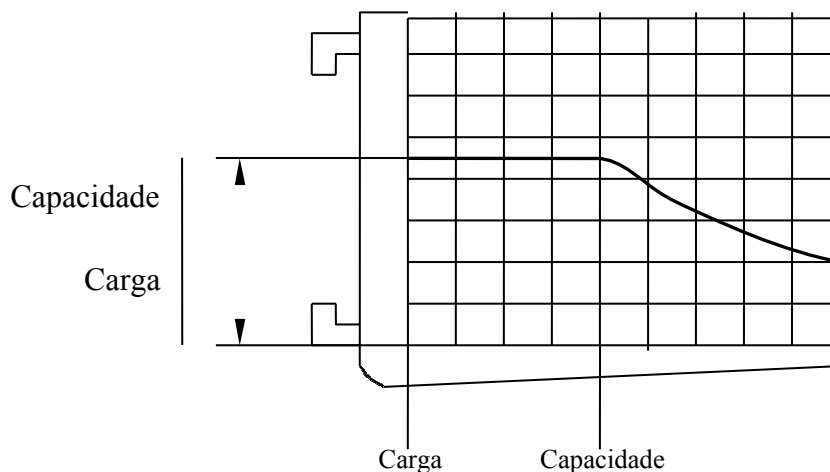
A empilhadeira semielétrica de paletes é apropriada para o empilhamento e manuseio de carga. Com o sistema de elevação elétrico, as mercadorias podem chegar facilmente e eficientemente até a altura necessária. São caracterizadas pela construção compacta, operação conveniente, alta capacidade de manobra, silenciosa, especialmente adequadas para trabalhar dentro ou fora de indústrias como por exemplo: de armazém, têxtil, química, farmacêutica e de alimentos.

II. Indicadores de Desempenho Principais

1. Desenho Estrutural



2. Centro de Carga

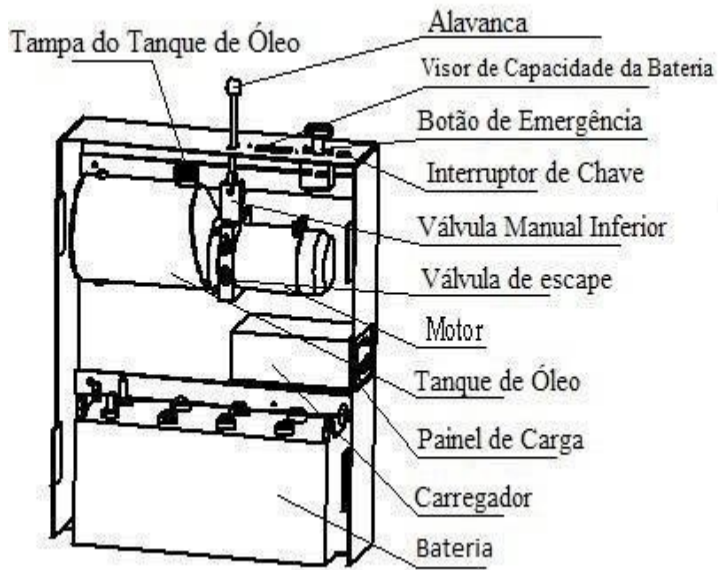


Observação: O centro de carga é padronizado de acordo com o tamanho do garfo da empilhadeira, sendo assim, uma empilhadeira que suporta 1000Kg ou uma que suporta 1500Kg tendo o comprimento do garfo igual a 1150mm, terão seu centro de carga equivalente a 500mm. Lembrando que quanto mais alta for a elevação dos garfos, menor será a capacidade de carga da empilhadeira, assim como sua segurança e equilíbrio.

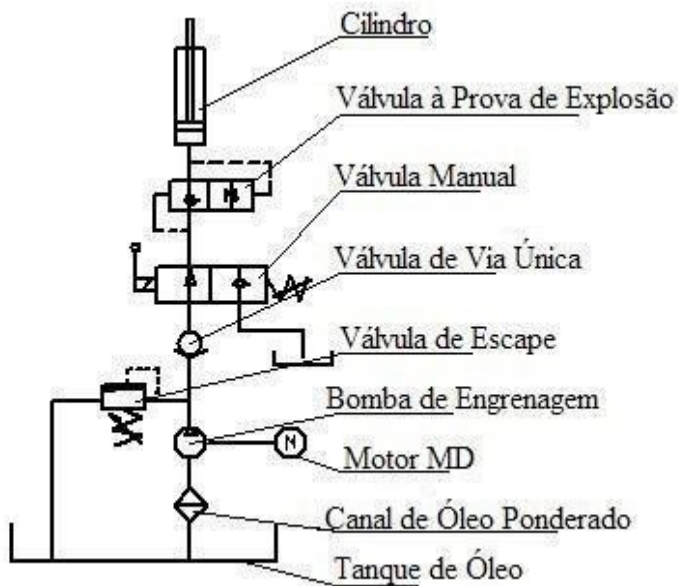
3. Especificações Básicas:

Especificações	Medição	TEMSE15351
Capacidade	Kg	1500
Altura máxima	mm	2150 - 3500
Centro de carga	mm	500
Altura mínima dos garfos	mm	90
Comprimento dos garfos	mm	1150
Largura ajustável dos garfos	mm	360-690
Velocidade máxima de elevação - sem carga	mm/s	75
Velocidade máxima de elevação - com carga	mm/s	65
Velocidade máxima de descida - com carga	mm/s	Controlável pela alavanca (≤ 280)
Tamanho das rodas traseiras	mm	$\varnothing 80 \times 93$
Tamanho das rodas dianteiras	mm	$\varnothing 80 \times 65$
Peso	Kg	305-365
Voltagem	V	AC 220V / 60Hz
Potencia	Kw	1.6
Peso da Bateria	Kg	28-35
Peso Próprio (Sem Bateria)	Kg	400

4. Distribuição do Tronco

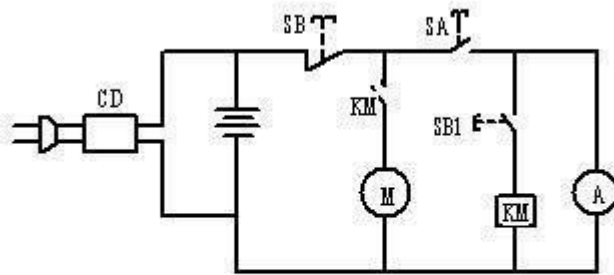


5. Esquema Hidráulico



Observação: O sistema hidráulico foi ajustado de acordo com os padrões de fábrica, por gentileza, não tente ajustar de forma arbitrária, caso contrário, podem ocorrer consequências graves. Procure pessoas treinadas e autorizadas para realizar tais ajustes e/ou reparos.

6. Esquema Elétrico



SB: Válvula de Parada de Emergência

KM: Contator MZJ-200S

CD: Carregador

SB1: Válvula de Elevação

SA: Trava Eletrônica

A: Quadro de Capacidade da Bateria

M: Motor de Elevação

III. Instruções

1. Inspeção pré-operacional:

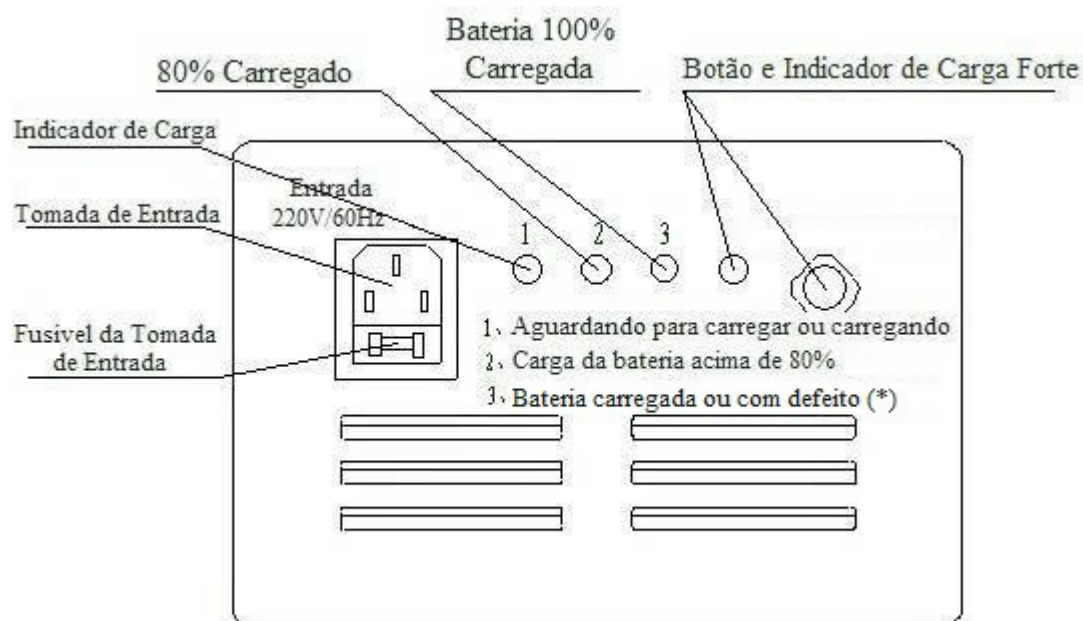
Antes de operar sua empilhadeira, verifique as fechaduras das portas elétricas, o botão de parada de emergência, e puxe para cima o circuito ligado ao mecanismo de giro do ponteiro do relógio e o medidor de capacidade da bateria. Quando o medidor de bateria estiver na área verde, indica que a carga é suficiente para utilizar a empilhadeira, quando o medidor de bateria estiver na área vermelha ou mostrar que a carga é inferior a 1/2 ou até 1/3 do total, indica que a empilhadeira está com pouca ou nenhuma bateria e deve ser conectada a tomada imediatamente.

Com a empilhadeira sem carga(mercadorias), mova os garfos para cima e para baixo, mudando a empilhadeira de direção e também movendo-a para traz e para frente, adequadamente.

2. Operação:

Puxe a alavanca para elevar o garfo e empurre-a para descê-lo. A alavanca é equipada com uma mola, que faz com que a mesma retorne automaticamente para sua posição ao meio, quando liberada. Sempre que possível, realize as operações próximas ao solo, as mercadorias devem ser posicionadas no centro de carga do garfo (não é recomendado o posicionamento das mercadorias parcialmente ou em um único garfo. Evite também sobrecarregar a empilhadeira). Retire as mercadorias do garfo numa altura máxima de 300mm do solo.

A alavanca de direção é o principal controle do veículo. Para trabalhos pesados deve ser usado, o corrimão. Para evitar acidentes e/ou danos à empilhadeira, a mesma não deve ser mantida por muito tempo em locais de declive, mesmo com o freio acionado. Ao concluir a operação, descarregue a empilhadeira, pois as mercadorias não podem permanecer sobre o garfo por muito tempo, sob risco de danificar o sistema hidráulico e podendo também ocasionar graves acidentes.



3. Carga da Empilhadeira:

Instruções do painel de carga da Empilhadeira Semielétrica

Ao conectar o carregador de energia AC 220V, o mesmo acenderá as luzes de carga e de carga forte. Aproximadamente meia hora depois, o indicador de carga forte desligará e a carga automática iniciará. Quando a bateria chegar a 80%, a luz de carga nº 2 acenderá. Quando a energia da bateria estiver totalmente cheia, a luz nº 3 irá desligar.

Se a bateria indicar carga total, mas ao utilizar a empilhadeira a mesma descarregar rapidamente, isso pode significar que a bateria esteja com defeito(*). As baterias precisam ser carregadas na opção de carga forte, por cerca de meia hora, pressione o botão após a luz apagar. Após 10 a 15 vezes em carga forte, a bateria deverá normalizar. Quando o tempo de uso da bateria for relativamente curto, pode indicar que a bateria ou o carregador podem estar danificados.

Se o carregador não funcionar quando conectado a tomada, nem a luz no painel estiver acesa, verifique se a tomada está funcionando e enquanto isso, verifique também se o carregador de bateria apresenta algum fusível queimado.

4. **Manutenção e reparo:**

Regras de gestão: De prioridade para concertos preventivos, antes de danificar o produto. Com uma boa manutenção da empilhadeira, é possível reduzir custos futuros.

As baterias de armazenamento servem como fonte de alimentação para a empilhadeira. Operando corretamente e com potência suficiente pode-se alcançar os melhores padrões operacionais.

Inspeções Diárias: As conexões devem estar apertadas em todos os locais, vede-as para evitar danos ou falhas. Verifique se a bateria está cheia. Faça uma limpeza na empilhadeira, especialmente na corrente, na armação de elevação, e retire quaisquer detritos nas rodas, para evitar enroscamentos que afetem o funcionamento normal da máquina.

Verificação semestral: Coloque graxa nas correntes. Caso a empilhadeira esteja empoeirada por muito tempo no local de trabalho, deve ser feita uma boa limpeza na mesma. Além disso, verifique se os parafusos e porcas em torno da bateria estão soltos, caso estejam, arrume-os deixando os mesmos corretamente apertados, para evitar acidentes. Verifique se as escovas do motor da bomba estão danificadas, caso necessário procure um técnico treinado para executar o concerto.

Substituição do óleo hidráulico: A empilhadeira requer uma troca de óleo mensal ou caso o tempo de operação seja superior a 200 horas. O óleo hidráulico pode ser trocado uma vez ao ano, caso a empilhadeira não seja usada com frequência. O óleo hidráulico deve estar limpo. É recomendado o uso do óleo hidráulico **YA-N46** ou **nº 32**. Após inserir o óleo hidráulico, movimente os garfos da empilhadeira de 2 a 3 vezes antes de inicia-la, de modo que o ar no interior dos cilindros seja dispensado, garantindo a altura nominal dos garfos.

5. O manuseio de mercadorias deve ser feito à altura máxima de 300mm do solo (caso seja necessário o transporte de pessoas, deve ser utilizada uma Plataforma de Empilhadeira, que foi especialmente desenvolvida para trabalhos em altura com segurança, tais como manutenções, instalações, montagens diversas, etc). Evite buracos, emendas e inclinações de pisos, assim como subir e/ou descer as mercadorias com a empilhadeira em movimento, para evitar acidentes.
6. A fim de garantir a durabilidade da bateria, os fluidos da bateria devem ser verificados antes de ser conectada para carregar. Verifique se existe fluido de bateria suficiente, caso esteja abaixo do nível, adicione água destilada. O tempo de recarga é de 6 a 8 horas, dependendo da potência.
7. Caso ocorra da empilhadeira falhar, a mesma deve ser reparada o quanto antes, por profissionais. Não utilize-a com falhas, para evitar acidentes.

CERTIFICADO DE GARANTIA

A NTS DO BRASIL COMÉRCIO E SERVIÇOS DE MÁQUINAS E FERRAMENTAS LTDA. garante este produto nas condições expressas no Termo de Garantia abaixo.

No caso de garantia, este Certificado deve ser entregue junto com a nota fiscal e seu produto na assistência técnica.

PRODUTO

Nº DE SERIE

Nº DA NOTA FISCAL DE COMPRA

CLIENTE/USUÁRIO

TELEFONE DE CONTATO

E-MAIL

ENDEREÇO

CEP

CIDADE

UF

REVENDEDOR

VENDEDOR

RECIBO DE ENTREGA TÉCNICA

Declaro que recebi este produto completo e que efetuei a leitura do manual de instruções antes de operá-lo,

ASSINATURA DO CLIENTE

Termo de Garantia

A NTS do Brasil concede garantia contra qualquer defeito de fabricação, aplicável nas seguintes condições:

1. O início da vigência da garantia ocorre na data de emissão da nota fiscal de venda do produto em questão.
2. O prazo de vigência da garantia é de 3 meses. A garantia não se aplica caso o produto seja utilizado em escala industrial (intensivamente) e se restringe exclusivamente à substituição e conserto gratuito das peças defeituosas do equipamento.

Não perca sua garantia!

Preencha corretamente o Certificado de Garantia do produto, pois sem este a garantia não será concedida.

Regras gerais de garantia:

Qualquer anormalidade deverá ser reportada imediatamente à assistência técnica autorizada, pois a negligência de uma imperfeição, por falta de aviso e revisão, certamente acarretará em outros danos, os quais não poderemos assistir e, também, nos obrigará a extinguir a garantia. É de responsabilidade do agente da assistência técnica a substituição de peças e a execução de reparos em sua oficina. O agente também será responsável por definir se os reparos e substituições necessários estão cobertos ou não pela garantia.

Itens não cobertos pela garantia:

1. Óleo lubrificante, bateria, graxa, combustíveis, etc.;
2. Deslocamento de pessoal ou despesas de deslocamento do produto até o posto de assistência técnica.
3. Danos causados por fenômenos da natureza;
4. Danos pessoais ou materiais do comprador ou terceiros;
5. Manutenções rotineiras, como:
 - 5.1 Limpeza do carburador, lavagem, lubrificação, verificações, ajustes, regulagens, etc.;
 - 5.2 Peças que requerem manutenção corriqueira, como: elemento de filtro de ar, vela de ignição, lonas e pastilhas de freio, juntas, lâmpadas, disjuntores, cabos e baterias;
6. Peças de desgaste natural, como: rodas, câmaras de ar, amortecedores, discos de fricção, corrente, cora, rolamento, entre outros.
7. Defeitos de pintura ocasionados pelas intempéries, alteração de cor em cromados, aplicação de produtos químicos (combustíveis ou produtos não recomendados pela NTS do Brasil), efeitos de maresia ou corrosão;
8. Defeitos oriundos de acidentes, casos fortuitos ou de desuso prolongado.
9. Substituição do equipamento, motor ou conjuntos.
10. Arranhões, trincas, fissuras ou qualquer outro tipo de dano causado ao equipamento em razão da movimentação, transporte ou estocagem.
11. Defeitos e danos no sistema elétrico, eletrônico ou mecânico do equipamento oriundo da instalação de componentes ou acessórios não recomendados pela NTS do Brasil.

12. Danos causados pela oscilação da rede elétrica.
13. Avaria decorrente do uso de tensão diferente da qual o produto foi criado.

Atenção:

Entende-se por manutenções rotineiras, as substituições de peças e componentes em razão do desgaste natural. Estão cobertas pela garantia, no entanto, as peças que comprovadamente apresentarem defeito de fabricação ou fadiga anormal de material.

Perda da garantia:

A garantia será automaticamente extinta se:

1. Revisões e manutenções periódicas não forem realizadas;
2. O equipamento não for usado adequadamente (sobrecargas, acidentes, etc.)
3. O equipamento for utilizado para outros fins ou instalado de modo não apresentado no manual de instruções.
4. O equipamento for reparado por oficinas não autorizadas pela NTS do Brasil.
5. O tipo de combustível ou lubrificante especificados não forem utilizados, misturado incorretamente (motores de 2 tempos).
6. As peças originais forem substituídas/modificadas por outras não fornecidas pela NTS.
7. A estrutura técnica ou mecânica for modificada sem previa autorização da NTS do Brasil.
8. O prazo de validade estiver expirado.
9. O equipamento for usado para fins industriais, comerciais, de aluguel ou de uso intensivo.

*Obs. Em decorrência da variedade de produtos da NTS, alguns dos itens acima podem não ser aplicáveis ao equipamento adquirido.



www.TANDEREQUIPAMENTOS.com.br

Importado e distribuído por:

NTS DO BRASIL COMÉRCIO E SERVIÇOS DE MÁQUINAS E FERRAMENTAS LTDA.

CNPJ: 05.984.457/0001-00