

MÁQUINA DE SOLDA INVERSORA TIG/MMA 200S



* Imagens meramente ilustrativas



A OPÇÃO MAIS INTELIGENTE

Manual de Instruções

www.v8brasil.com.br



Prezado Cliente

Este manual tem como objetivo orientá-lo na instalação, operação e informações gerais de sua SOLDA INVERSORA TIG/MMA 200S, que disponibiliza facilidades que deixarão seu dia a dia prático e ágil. Obtenha o máximo desempenho oferecido por seu equipamento lendo atentamente este manual.

Entre em contato conosco para dar sugestões e críticas sobre o manual do usuário, pois sua opinião ajudará na melhoria e adequação deste manual às suas necessidades.

Sua satisfação é o nosso maior objetivo.

Atenciosamente,
Equipe V8 Brasil

OBS: As informações contidas neste manual poderão sofrer alterações sem aviso prévio por parte da V8 Brasil. As imagens mostradas são meramente ilustrativas.

Sumário

1.	FUNÇÃO TIG/MMA 200S	4
2.	DADOS TÉCNICOS.....	4
3.	CARACTERÍSTICAS TÉCNICAS	5
4.	CUIDADOS	5
5.	CARACTERÍSTICAS GERAIS	8
6.	INSTALAÇÃO	9
7.	CICLO DE TRABALHO	10
8.	PROTEÇÃO CONTRA SUPERAQUECIMENTO	11
9.	GARANTIA	13
10.	ANOTAÇÕES.....	14

1. FUNÇÃO TIG/MMA 200S

A máquina de solda adota a mais avançada tecnologia inversora. O desenvolvimento de solda inversora com gás blinda de contaminantes a solda. A máquina é multiuso e pode soldar aço inoxidáveis, aço carbono, cobre, aço liga, ferro fundido, bronze, além de poder ser usada para a solda elétrica tradicional.

CUIDADO!

A máquina é usada principalmente na indústria. Ela irá produzir ondas de rádio entre 30 a 100kHz, de modo que o trabalhador deve estar totalmente preparado com a proteção (EPI). De acordo com as orientações de seu profissional de segurança do trabalho.

2. DADOS TÉCNICOS

Modelo	TIG-MMA 200S
Tensão	220V monofásica
Frequência	50/60 Hz
Tensão a vazio	56 V
Faixa de corrente	10-200 A
Nominal máxima de trabalho	42A
Eficiência	80%
Fator de potência	0.7 cos ϕ
Grau de proteção de caixa	IP21
Peso	10kg
Dimensões (CxLxA)	390x152x233mm

3. CARACTERÍSTICAS TÉCNICAS

- Solda com corrente contínua (DC);
- Possui Proteção Térmica;
- Acompanha Cabos – Tocha, Porta Eletrodo e grampo terra;
- Possui duas funções – TIG / MMA;
- Fundição do material;
- Máquina inversora;
- Utiliza argônio puro no processo TIG;
- Máquina inversora com tecnologia IGBT.

4. CUIDADOS

- Observar as instruções de SEGURANÇA a seguir antes de utilizar a máquina de solda;

Leia as informações antes de conectar a máquina na rede elétrica;

- O equipamento somente deverá ser utilizado para o tipo de operação na qual foi projetado;

- Utilize os EPI's necessários conforme orientação de um profissional da área de segurança do trabalho;

- O uso indevido fica sob a responsabilidade de seu usuário.

- A máquina de solda só deve ser ligada a uma fonte de alimentação monofásica, de acordo com as especificações técnicas, em circuito elétrico com disjuntor próprio e aterramento adequado;
- Não deixe a máquina exposta à chuva. Não a utilize em lugares úmidos ou molhados. Mantenha a área de trabalho bem iluminada;

-
- Quando a máquina não estiver sendo usada, deve ser guardada em local seguro, longe do alcance de crianças;
 - Não utilize a máquina de solda em tubos congelados;
 - Não force a máquina, assim ela funcionará melhor e com maior segurança dentro dos limites para os quais foi projetada;
 - Nunca toque a ponta de contato da tocha quando esta estiver ligada;
 - Gases tóxicos são liberados durante o processo de soldagem. Utilize sempre locais com boa ventilação;
 - Cuidado com o cabo de alimentação, tocha e/ou grampo terra. Nunca carregue a máquina pelo cabo de alimentação elétrica, tocha e/ou grampo terra;
 - Não desconecte o plugue da tomada puxando pelo cabo. Proteja o cabo elétrico contra calor, óleo e objetos cortantes;
 - Utilize sempre máscara de solda com o filtro do visor correto para realizar a solda. Nunca olhe diretamente para o arco de solda sem a devida proteção para os olhos, sob o risco de prejudicar a visão permanentemente;
 - Utilize luvas de proteção durante todo o processo. As luvas protegem as mãos contra o calor direto da chama e eventuais fagulhas de solda;
 - Use um avental de couro para proteger contra fagulhas quando estiver realizando o trabalho de solda;
 - Quando a solda for realizada na posição acima da cabeça, utilize um capacete para proteger a cabeça e o pescoço;
 - Recomenda-se o uso de botas industriais quando estiver operando a máquina;
 - Desligue a máquina através do botão de Liga/Desliga antes de desconectar da alimentação elétrica.



Choques elétricos podem matar.



Arcos elétricos queimam a pele e ferem a vista.



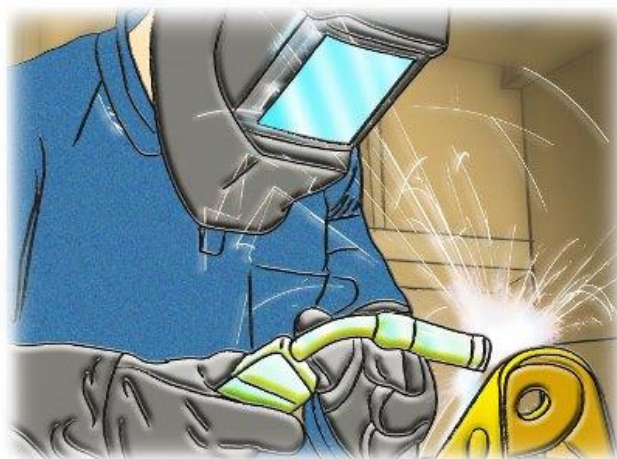
Ruídos em níveis excessivos prejudicam a audição.



Fumos e gases de soldagem podem prejudicar a saúde.



Fagulhas, partículas metálicas e pontas de arame podem ferir os olhos.



Utilize equipamentos de segurança adequados

5. CARACTERÍSTICAS GERAIS



6. INSTALAÇÃO

INSTALAÇÃO DA MÁQUINA



IMPORTANTE!

Este equipamento deve ser aterrado. O aterramento reduz riscos de choques elétricos em casos de curto circuito;

Não utilize o neutro da rede para o aterramento;

Consulte um eletricista qualificado.

A rede elétrica para instalação da máquina deverá ser executada por profissional qualificado e de acordo com as especificações técnicas do equipamento.

7. CICLO DE TRABALHO

O ciclo de trabalho, segundo as normas internacionais (NEMA - National Electrical Manufacturers Association), é baseado em um período de 10 minutos. Consiste na relação entre o período de soldagem com arco aberto em determinado período de tempo, ou seja, o tempo que a máquina pode trabalhar na corrente máxima de soldagem e um tempo de referência. O ciclo de trabalho é informado em percentual (%) e está relacionado com a corrente de saída.

A tabela abaixo demonstra o ciclo de trabalho no qual a máquina opera em condições normais de funcionamento:

Corrente de operação (A) Modo TIG	Ciclo de trabalho
200A	30%
150A	60%
116A	100%

Corrente de operação (A) Modo MMA	Ciclo de trabalho
170A	30%
120A	60%
82A	100%

Por exemplo, 35% significam que a cada 10 minutos, o tempo de solda é de 3,5 minutos para a potência ajustada e o restante inicia o ciclo de refrigeração. Se a máquina operar além do seu ciclo de trabalho, a temperatura de alguns componentes pode subir muito devido a sobrecarga. Em seguida o protetor térmico interno irá impedir a máquina de operar. Se isto acontecer, deixe a máquina parada por um tempo para esfriar. O protetor térmico irá reiniciar automaticamente após os componentes esfriarem e assim poder continuar com a solda.

8. PROTEÇÃO CONTRA SUPERAQUECIMENTO

A máquina de solda utiliza um protetor térmico que serve para proteger o equipamento contra condições anormais de uso, evitando assim que esta danifique por superaquecimento.



O indicador de superaquecimento localizado no painel frontal da máquina acenderá enquanto o protetor térmico estiver atuando, cortando a alimentação do equipamento automaticamente. Neste momento, não desligue o equipamento, pois as ventoinhas precisam ficar funcionando para acelerar o processo de esfriamento.

O protetor térmico irá reiniciar automaticamente e a luz indicadora do painel desligará, após isso volte a utilizar o equipamento.



Antes de utilizar a máquina, certifique-se de:

IMPORTANTE:

- Ler e entender todas as instruções contidas neste manual;
 - O local deve ter boa exaustão e boa ventilação na parte dianteira e traseira da máquina.
-
- Limpe e prepare a peça que será soldada, utilizando lixadeira ou escova de aço para remover qualquer sujeira, ferrugem, camada protetora que possa existir na liga metálica, tinta ou outros. A limpeza facilita a fundição da solda na peça apresentando uma qualidade melhor;
 - Conecte o grampo terra na peça a ser soldada;
 - Conecte a máquina na tomada e ligue em seguida;
 - Utilize sempre máscara de solda para sua proteção ao operar a máquina;

9. GARANTIA

Certificado de Garantia

Parabéns pela aquisição da sua SOLIDA INVERSORA TIG/MMA 200S.

Temos a certeza que a qualidade e tecnologia dos nossos equipamentos proporcionarão a você rapidez nos serviços e tranquilidade, ficando completamente satisfeito com o equipamento adquirido.

A V8 Brasil assegura ao proprietário deste equipamento, garantia contra qualquer defeito de material e/ou fabricação que nele apresentar no prazo de:

Garantia de 12 (doze) meses, sendo 3 (três) meses de garantia legal mais 9 (nove) meses de garantia contratual, contados a partir da data de aquisição pelo primeiro comprador (cliente final). A V8 Brasil restringe sua responsabilidade à sua substituição de peças defeituosas, desde que, a critério de sua assistência técnica credenciada, se constate falha em condições normais de uso.

O bocal de cerâmica, capa longa, anel de teflon, corpo fixador e pinça fixadora, devido a sua natureza de consumíveis possuem garantia de 3 (três) meses, contra defeitos de fabricação.

A V8 Brasil declara a garantia nula e sem efeito, se este aparelho sofrer qualquer dano provocado por acidentes, agentes da natureza, ou em desacordo com o manual de instruções, ou, ainda, no caso de apresentar sinais violação, ajuste ou conserto por pessoas não autorizadas pela V8 Brasil.

A V8 Brasil obriga-se a prestar os serviços acima referidos, tanto os gratuitos como os remunerados, somente nas localidades onde mantiver oficinas de serviços especificamente autorizadas. O proprietário residente em outra localidade será, portanto, o único responsável pelas despesas e riscos de transporte (ida e volta) desde aparelho a oficina autorizada pela V8 Brasil mais próxima de seu endereço.

Transferência: Se o proprietário transferir este equipamento no período da garantia, esta fica automaticamente transferida, continuando em vigor até a expiração dos prazos, contados da data de aquisição pelo primeiro comprador (cliente final), somente para eventuais trocas de peças, não incluindo serviços de mão-de-obra, instalações e ajustes.

Nota: A garantia do aparelho somente será válida com a apresentação da nota fiscal de compra do produto.

Nome do comprador: _____

Nº Série Equipamento: _____

Data da compra: ____/____/____

Modelo: _____

Nº da nota fiscal: _____



A OPÇÃO MAIS INTELIGENTE

ATENÇÃO: Para garantir a **SEGURANÇA** e a **CONFIABILIDADE** dos produtos **V8 BRASIL**, os reparos, as manutenções preventivas e demais serviços, deverão ser efetuados através da Rede Autorizada **V8 BRASIL**

Lined writing area consisting of 26 horizontal lines.


V8 BRASIL

www.v8brasil.com.br

A OPÇÃO MAIS INTELIGENTE

SUPORE TÉCNICO

(48) 3341-8611

 (48) 99104-6791

SIGA-NOS

